

『楽しく富士宮を知ろう！！歴史と自然』

富士根南中学校 1年

森方浩輝

1日目

8時～9時

富士山本宮浅間大社(構成遺産)

全国各地に1300社ある浅間神社の総本宮



鉾立石

桜門

拝殿

駿州赤心隊の碑



信玄桜

水屋神社

御神幸道首標の碑



9時10分～9時50分

富士山世界遺産センター

館内は、壁面に映る富士登山道の映像を見ながら、らせんスロープを上ることで富士登山を疑似体験し、最上階では、正面に本物の富士山を望められる。



徒歩で富士宮駅へ バスへ乗る 貫湖入り口まで 810円 10時10分発

11時

田貫湖でEバイクを借りる。

11時20分～11時50分

白糸の滝(構成資産)

川のない滝! ?絶壁から富士山伏流水が流れる名瀑



12時~12時40分

★昼食

白糸の滝養魚場

ニジマスのお刺身定食(税込み 1300円)



はらも・背中など部位の異なる虹鱒の3種類の
お刺身と塩麹焼き、マリネと漬物、パスタの前菜ま
でついた豪華な定食が富士山の湧き水でゆっく
りと育った虹鱒をご堪能ください。おいしく召し
上がっていただくために、すべての商品に予約が
必要になります。2日以上前にご連絡ください!
☎090-4238-5482 富士宮市原1024 火・水
10:00~17:00 予約制(ご来店の2日前までにご連絡ください)

12時05分~13時50分

曾我の隠れ岩

仇討ちの相談をする兄弟が、身を隠した場所と言われている。



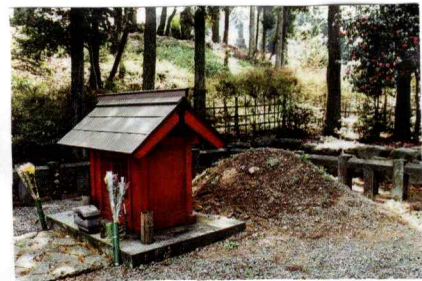
音止めの滝

芝川を水源とする落差 25m の滝世界遺産の構成資産の一部。



工藤祐経の墓

富士の巻狩の時、この付近にあった工藤祐経の宿舎で、曾我兄弟が祐経討つたと伝わる



曾我八幡宮

曾我八幡宮は1197年、曾我兄弟の孝行心に感動した源頼朝が畠山重忠に命じ、地域の住人に兄弟を祀らせたのがはじまりと伝わっている。



曾我兄弟の霊地

曾我八幡宮東の高台に、近年造られた尾が兄弟の供養塔がある。



14時~14時10分

狩宿の井出家、狩宿の下馬桜



狩宿の井出家は、頼朝の宿舎は巻狩後、井出家の屋敷よして使われた。



狩宿の下馬桜は、巻狩の時、頼朝が馬からおりた所とされることから「狩宿の下馬ザクラ」と呼ばれるようになったと伝わっている。

14時50分~15時30分

人穴富士講遺跡(構成資産)



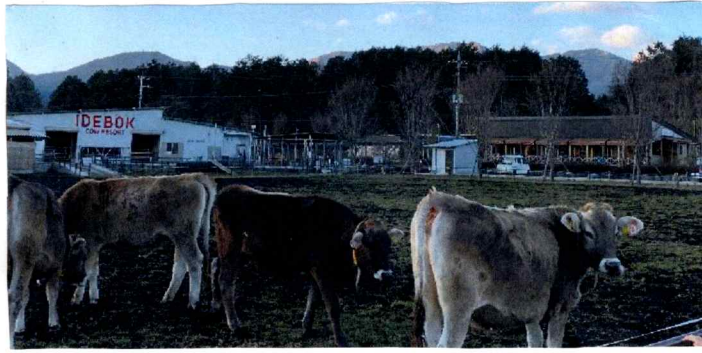
迫力満点！語り継がれてきた伝説を体感できる。

★休憩

いでぼくで、ソフトクリームを食べる。
濃厚で美味しい甘い。

15時50分～16時40分

陣馬の滝



富士の巻狩りの時、源頼朝がたきの近くに一夜の陣を張ったことから「陣馬の滝」と呼ばれるようになったと伝わっている。

太鼓石

夜、滝の下で太鼓を打つような音を聞いた頼朝が翌朝に滝つぼを探らせてみると、太鼓石がでてきたと伝わっている。



撫川

頼朝が矢尻で地面をなでたところ、その場所から清水が湧き出し川になったと伝わっている。



畠山重忠の桜

畠山重忠が巻狩りの時に近くに陣を敷き、この桜を植えた、あるいはこの桜にをつないだと伝わっている。

17時

田貫湖

湖畔には、緑あふれるキャンプ場や1週3.3kmのサイクリングロードが広がっている。



田貫湖を一周して自転車を返す

親たちと合流

テントを張る

夕食の準備（富士幻豚、るいび豚で、焼き肉、富士宮やきそば等）

夕食を食べる



★入浴

風の湯

湯船に満ち溢れる湯は、富士山の恵み「バナジウム天然水」を使っている。



ゆっくりした時間を楽しんで寝る

2日目

朝食を食べる
テントをかたづける

10時30分～12時

富士山YMCAグローバル・エコ・ヴィレッジ

・マウンテンボードの体験



12時10分～14時

★昼食

まかいの牧場

「農場レストランでいただきます。」でバイキング
富士山麓の農畜産品を使った和洋折衷の創作料理をビュッフェ形式
で食べることができる。

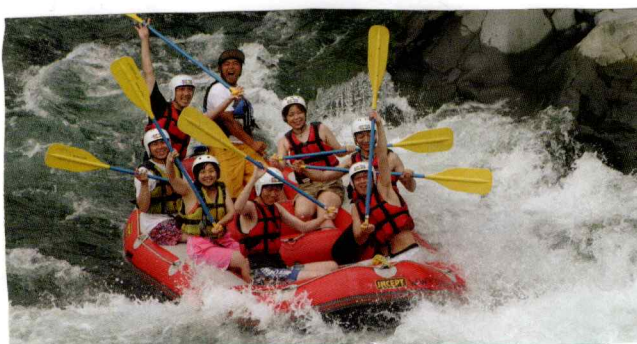
中学生以上 2420円

14時30分～

NATURAL ACTION OUTDOOR TOURS

・ラフティングを体験する

終了



富士宮の歴史や自然を楽しく知ってほしいと思い、このツアーを考えました。E-バイクを借りてより自然を感じてもらい、食事でも富士宮の野菜や肉、魚を使った料理で富士宮の良さが感じられるように考えました。

