

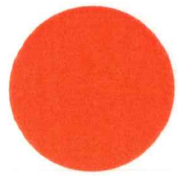
古代へタイムスリップの旅 in Fujinomiya

富士宮第一中学校

2年 池上 蓮

～旅の目的～

富士宮の古代(歴史)に
触れる、学ぶ、体験する



触れる



学ぶ



体験する

日程：11月24日～25日



～旅の工程～

1日目(11/24)

- 10:00 富士宮駅 出発
- 車で約5分
- 10:10 浅間大社
- 徒歩約3分
- 11:00 富士宮市民文化会館
郷土資料館
- 徒歩約5分
- 11:30 富士山世界遺産センター
昼食 神田川楽座
- 車で約20分
- 15:00 埋蔵文化財センター
- 車で約10分
- 16:30 今日のお宿 芝川苑
(ホテルのせせらぎ公園)



2日目(11/25)

- 09:00 芝川苑出発
- 車で約30分
- 09:30 富士山縄文の里大鹿窪
(柚野の里縄文祭り)
- 徒歩1分
- 14:00 大鹿窪遺跡
- 車で約30分
- 16:00 富士宮駅にて解散

～1日目～

10:10

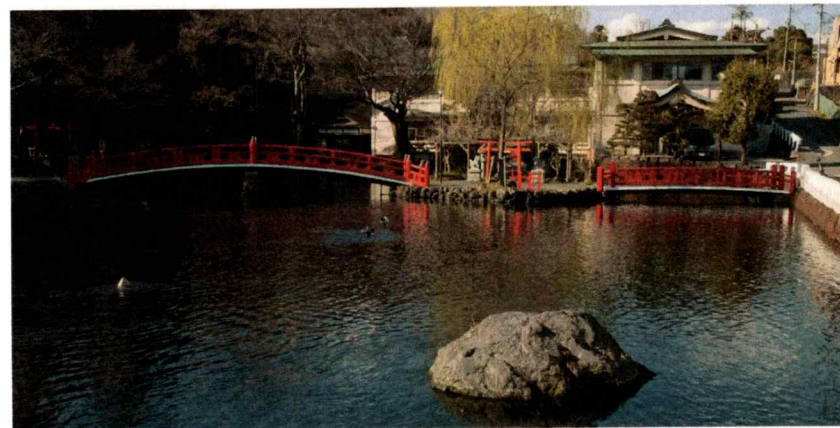
富士山本宮浅間大社



浅間大社HP参照

全国に祀られた1300余りの浅間神社の総本山と称される。
主祭神は木花之佐久夜毘売命（このはなのさくやひめのみこと）
（別称：浅間大神（あさまのおおかみ））

富士山8合目以上は奥宮境内地である。
敷地内にある湧玉池は「特別天然記念物」に指定されている。
富士山の神水の湧水も圧巻！古代の神秘に触れてみよう！





市役所HP参照

11:00

市民文化会館内 郷土資料館

富士宮市民文化会館1Fにある資料館です。
富士宮の歴史、富士山や富士山信仰に関する資料が公開されている。





世界遺産センターHP参照

11:30 富士山世界遺産センター

館内はらせん状のスロープ（全長193m）となっていて、静岡県の特徴である「海(海拔0m)からの富士登山」を疑似体験できる施設となっている。展望デッキから眺める富士山は絶景です。古来からある富士山に思いを巡らせ登山体験をしてみてもいいだろう。



管内には富士山をモチーフにしたお土産もあるよ！



富士山神田川楽座HP参照

12:30 昼食 富士山神田川楽座

お昼は世界遺産センター向かいの神田川楽座で腹ごしらえ。
八幡さんのしらす丼がおすすりめです！

富士山神田川楽座は、地元の名産を使った複数の飲食店が出店したフードコートで、富士宮の名産・特産品を購入する事ができるおみやげコーナーも併設されてるよ。

富士山 神田川楽座



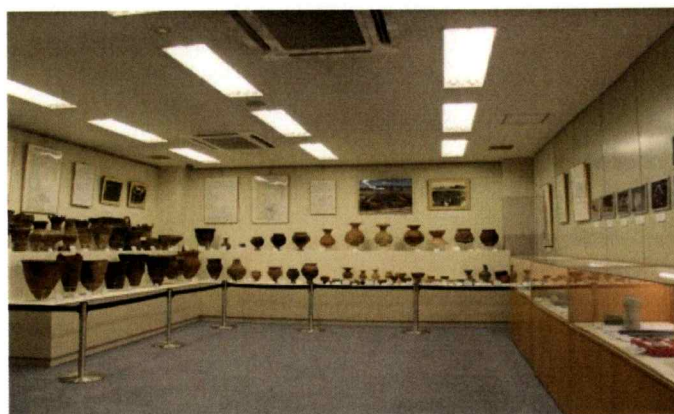
お土産コーナーもあるよ！



市役所HP参照

15:00 埋蔵文化財センター

埋蔵文化財の調査・整理・保管・公開を目的として、平成26年に開館。
当センターには、縄文時代から近世までの土器の変化がわかるように、
古い土器から新しい土器を順番に並べて展示されています
縄文時代に思いを馳せてみてはいかがでしょうか！





芝川苑HP参照

16:30

宿泊先 芝川苑(ホタルのせせらぎ公園あり)

富士宮市内房(芝川地区)にある昭和46年創業の温泉旅館。
自家製の野菜や自生する山菜などを使った、女将さんが手作りする「里山のごちそう」が魅力。地元食材のタケノコ料理は絶品。
季節によっては近くの公園で天然のホタルを鑑賞できる。



ホタルに会えるかも！



1日1組限定の賞切グランピングもあるよ

～2日目～

09:30

富士山縄文の里大鹿窪

縄文時代の生活が味わえる「柚野の里縄文まつり」

火起こしや土器づくり、石器づくりなど縄文時代の文化を体験できるよ
縄文汁も食べられる！



市役所HP参照





市役所HP参照

14:00

大鹿窪遺跡

国の史跡に指定されている「大鹿窪遺跡」は、遺跡の古さもありますが、当時の地形が残っていて、土器や石器などから、当時の生活の様子分かることに価値があり、定住集落跡の例としては、日本最古級であるとされている。

